



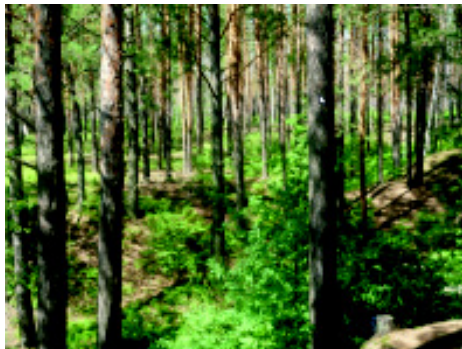
# Вестник Мещеры

Федеральное Государственное Бюджетное учреждение «Национальный парк «Мещера»

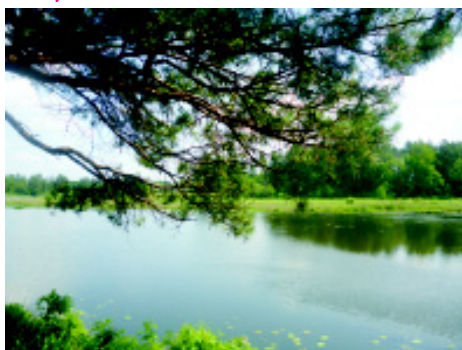
ВЫПУСК 6 (25 ОКТЯБРЯ 2012 Г.)

**ЧИТАЙТЕ  
В НОМЕРЕ:**

## Н А М - 20!



**Праздник всех  
работников леса.** (стр. 2)



**Клязьминский заказник-  
царство дикой природы.**  
(стр. 4, 10)



**Встреча коллег на кенозерской  
земле.** (стр. 5)



**Каменная летопись  
Мещеры.** (стр. 6)



**Осенний нынче на Руси!**  
(стр. 7)



(стр. 8)

(окончание, начало в ВМ №5)

В период с 1999 по 2004 год был решён кадровый вопрос. В 2003 году создан единый отдел науки и экологического просвещения. Это позволило организовать ряд научных исследований в области болотоведения, изучения высших растений, насекомых, птиц и земноводных. Работы проводились как собственными силами, так и сотрудниками привлечённых научных учреждений.

Налажена работа по экологическому просвещению. Большое внимание уделяется подрастающему поколению. Фактически все учебные учреждения города и района охвачены эколого-просветительской работой. С 2006 года по этому направлению деятельности Национальный парк «Мещера» входит в пятёрку лучших в Российской Федерации.

С 2003 года в парке получило развитие музейное дело. Первым шагом в этом направлении стало создание визит-центра парка, который расположен в г. Гусь-Хрустальный по адресу: ул. Интернациональная, д.107. Визит-центр имеет экспозиционный зал с макетом парка (1:10000) и пейзажными диорамами «Восход» и «Закат». Здесь мы встречаем гостей, рассказываем об основных направлениях деятельности парка, о его природных и историко-культурных особенностях. В визит-центре расположе-



ности: музей природы «Мир птиц Национального парка «Мещера» и краеведческий комплекс «Древнерусский город. Русское подворье».

В 2004 году открыт музей природы «Мир птиц Национального парка «Мещера» (п. Уршельский). В нём на сегодняшний день насчитывается порядка 200 экспонатов. Это и зоологическая коллекция чучел птиц, обитающих в парке, и уникальная коллекция птичьих яиц, начато формирование экспозиции птичьих гнёзд.

В музее «Древнерусский город. Русское подворье» (начало строительства 2004 год), расположенного в п. Тасинский,

на данный момент действуют три экспозиции. В экспозициях под открытым небом представлены различные виды изгородей, колодцев, русских бань, стогов сена, полениц и покрытый крыш, которые использовали некогда наши предки. Экспозиция «Русская изба» воссоздаёт интерьер избы мещёрских крестьян XIX - начала XX века. В 2007 году была открыта экспозиция «Древнерусское поселение», знакомящая посетителей музея с типами строений, характерных для средних веков.

Это привело к росту числа посетителей Национального парка. Если в 1999 году парк посетило только 600 человек, то в настоящее время количество посетителей увеличилось до 12000 человек.

Основными направлениями работы парка на сегодняшний день являются природоохранная, научная, эколого-просветительская и туристическая деятельности.

*Добро пожаловать  
в Национальный парк  
«Мещера»!*



Диорама «Восход» в выставочном зале визит-центра

на самая большая во Владимирской области коллекция чешуекрылых. В ней собрано свыше 700 видов бабочек из 44 семейств, обитающих на территории НП «Мещера». Коллекция «Колеоптерофауна Национального парка «Мещера» (создана в 2007 г.) - это зоологическая коллекция, в которой собрано 449 видов жесткокрылых насекомых (жуков), из них 9 видов подлежат охране во Владимирской области. Коллекция «Лишайники Национального парка «Мещера» (создана в 2008 г.) включает 22 вида лишайников, среди которых есть представители трёх основных жизненных форм лишайников (накипные, листоватые и кустистые).

В выставочном зале проводятся конкурсы, викторины, праздники, встречи, семинары, конференции, экскурсии, занятия, устраиваются выставки рисунков, фотографий и творческих работ.

Экскурсионная деятельность парка была значительно расширена благодаря созданию музеев. В настоящее время это два музея различной направ-



Экспозиция музея природы «Мир птиц» Национального парка «Мещера»



**Сведения о выявленных нарушениях режима охраны территорий национального парка «Мещера», заказников «Муромский» и «Клязьминский» за 2 и 3 кварталы 2012 года**

На особо охраняемой природной территории ФГБУ Национальный парк «Мещера», а также территориях государственных природных заказников федерального значения «Муромский» и «Клязьминский» за 2 и 3 кварталы 2012 года при патрулировании территории государственными инспекторами выявлено 146 случаев нарушения установленного режима или иных правил охраны и использования окружающей среды и природных ресурсов на особо охраняемых природных территориях.

Из них 31 случай нарушения режима особой охраны территории Национального парка «Мещера», 27 случаев на территории заказника «Клязьминский» и 88 случаев на территории заказника «Муромский».

За указанный период времени вынесены постановления о назначении административного наказания в виде штрафа в отношении 75 граждан, из них в отношении 8 граждан, допустивших административные правонарушения на территории национального парка «Мещера», в отношении 23 граждан, допустивших административные правонарушения на территории заказника «Клязьминский», и в отношении 44 граждан, допустивших правонарушения на территории заказника «Муромский».

По заявлениям Учреждения органами полицейского возбуждено 5 уголовных дел.

Наибольшее количество административных правонарушений заключается в незаконном нахождении граждан и проезде транспортных средств на особо охраняемую природную территорию вне дорог общего пользования без разрешительных документов (98 случаев), а также разведение костров (6 случаев), осуществлении незаконного лова рыбы (39 случаев), незаконной рубки деревьев (3 случая).

**О.Н.Рязанцева, заместитель директора ФГБУ «Национальный парк «Мещера».**

## АКЦИИ

### Чистота и порядок!!!

Лето - прекрасное время для отдыха на природе! Какое удовольствие погулять по лесу, порыбачить или покататься в реке, устроить пикник с семьей и друзьями, посидеть с песнями у костра. Именно для этого, на территории Национального парка «Мещера» построены оборудованные площадки для отдыха. Отправляясь на отдых в лес, мы вряд ли обрадуемся, увидев там вместо чудесных природных пейзажей, мусорные свалки, оставленные нерадивыми туристами.

Мы мало задумываемся, как может пострадать природа от этого. А брошенная бумага, например, будет лежать в почве более двух лет, консервные банки - 30 лет, полиэтиленовый пакет - 300 лет, стекло - 1000 лет, и все это является причиной такой страшной стихии как пожар.

Навести порядок в мещерском лесу на площадках, расположенных по берегам наших неторопливых рек, вызвались помочь ученики Уршельской школы - участники трудового лагеря. Ребята не один час провели за этим благородным занятием, все очень старались дать возможность самому лесу «вздыхнуть полной грудью»!

В благодарность за помощь, сотрудник отдела туризма Национального парка Татьяна Владимировна Федоренко провела для ребят экскурсию по экологической тропе «Путь к Храму» и познакомила с историей и внутренним убранством Свято-Троицкой церкви.

Важно беречь природу, ведь нам предстоит передать этот мир нашим детям, для них он должен остаться чистым! Наши дети должны учиться у нас сохранять его, перенимая полезную привычку - не мусорить! И если они научатся, то в свою очередь постараются передать уже своим детям тот МИР, который показали им мы!

Давайте беречь природу, она так от нас зависит, а мы являемся неотъемлемой ее частью!

**Е.К.Соловьёва, менеджер отдела туризма, рекреации и музейного дела.**

# АКТУАЛЬНО

## 16 сентября 2012 года - праздник всех работников леса



**Дело выбрано такое - Лес беречь и охранять. Это дорогого стоит. Все должны мы понимать. В будущем (мы твердо знаем) Без подвоха говоря, Воздух чистым, лес - без края Станут, вам благодаря.**

Лес - наше самое большое природное богатство, залог экологической безопасности, приоритетная составляющая народнохозяйственного комплекса и основа экономической стабильности страны. Среди всех видов растительности, леса обладают максимальной биологической продуктивностью. Леса поддерживают водный баланс рек и озер, оберегают чистоту воздуха. Они являются источником самых разнообразных видов сырья - древесных, пищевых, кормовых, технических, лекарственных. Однако, в общем перечне ценности лесов на первом месте, несомненно, находятся его средообразующие функции. Наша страна была и остается самой многолесной державой мира. Леса России являются уникальным природным объектом глобального масштаба, составляя около 22 % мирового запаса лесных ресурсов, в том числе 40% наиболее ценных хвойных насаждений. Лесистость страны составляет 44,7 %.

Каждое третье воскресенье сентября в России отмечается День работников леса. Это праздник людей, жизнь которых связана с охраной и приумножением лесных богатств нашей страны, с заготовкой и переработкой древесины. Этот профессиональный праздник отмечают не только специалисты лесного хозяйства, лесной охраны, лесозаготовительных, целлюлозно-бумажных, деревообрабатывающих предприятий, ветераны лесопромышленного комплекса, но и все те, кто с любовью и уважением относится к лесу. В 1977 году, 18 сентября, в Советском Союзе было принято «Лесное законодательство», регулирующее вопросы лесного хозяйства. И вот с этого дня официально с принятием «Лесного законодательства» было решено официально отмечать День работников леса. Этот праздник установлен Указом Президиума Верховного Совета СССР «О праздничных и памятных днях» в 1977 году. И с тех пор каждую осень работники лесного хозяйства отмечают свой профессиональный праздник, день, когда все вспоминают их заслуги, почитают их самоотверженный труд на благо общества.

На территории Гусь-Хрустального района Владимирской области в настоящее время действует три организации, занимающиеся охраной, и защитой лесов, одной из которых является Национальный парк «Мещера» - особо охраняемая природная территория Федерального значения, которая занимает около 30 процентов территории района. Сотрудники парка - эти скромные и в большинстве своем незаметные труженики работают, приумножая Мещерские лесные богатства. Именно они следят за рациональным использованием и сохранением лесных богатств, охраной флоры и фауны, занимаются научно-исследовательской и туристической деятельностью, проводят огромную работу по обвод-

борьбы с пожарами в парке имеется достаточное количество противопожарной техники, а именно: 8 тракторов, 4 из них тяжелые, экскаватор-погрузчик для работы на торфяниках, 4 пожарные автомашины, 2 грузовые автомашины, 8 автомобилей УАЗ, 4 автомашины «Нива», 3 установки «Водолей», 4 лесных плуга, 2 скутера, 11 мотопомп, и другое противопожарное оборудование и инвентарь.

Но основную роль в борьбе с лесоторфяными пожарами играют работники национального парка. Государственные инспектора это профессионалы своего дела. Наличие такого количества противопожарной техники, а главное - сотрудников парка позволяет своевременно и без вреда для лесных массивов бороться с лесоторфяными пожарами. В 2012 году в парке зарегистрировано всего лишь 3 возгорания, площадь пройденная огнем составила 1,71 га, что составляет 1,3 % и 0,025% от площади, пройденной пожаром в 2011 и 2010 годах, соответственно.

С каждым годом труд работника лесного хозяйства обретает особую значимость. К его обязанностям относится не только охрана лесных угодий от незаконной охоты или вырубки, а также контроль за здо-



нению нарушенных торфоразработками болотных массивов. Работа в лесном хозяйстве - трудная работа. Зимой-сильные морозы и глубокий снег, летом сильная жара и огромное количество кровососущих насекомых. Но это добровольный выбор человека, решившего посвятить себя лесному делу.

С наступлением пожароопасного периода силами мобильных групп национального парка производится ежедневное патрулирование территории с целью своевременного обнаружения возгораний и их ликвидации. Мониторинг пожарной обстановки также производится силами Авиалесоохраны и наблюдателями с пожарно-наблюдательных вышек. Болота в национальном парке «Мещера» занимают свыше 24 тыс. га (из 118 тыс. га), что повышает пожароопасность территории в несколько раз. Для

роьем деревьев и травянистых растений, поддержание в должном состоянии наблюдательных пунктов, с которых можно вовремя заметить очаг возгорания, еще до того, как он превратится в полномасштабный пожар. Лесное хозяйство стоит на первом месте среди природоохраненных систем страны.

Давайте выразим свое уважение и благодарность этим героям леса, лесникам, специалистам лесного хозяйства, лесной охраны, лесозаготовительных, целлюлозно-бумажных, деревообрабатывающих предприятий, поздравим их с профессиональным праздником и пожелаем крепкого здоровья и человеческого счастья им и их семьям.

**Т.В.Семёнова, инженер леса НП «Мещера».**





# ДРУЗЬЯ ПРИРОДЫ В НП «МЕЩЁРА»



Церемония открытия экспедиции

Национальный парк «Мещёра» - единственный во Владимирской области и самый крупный из особо охраняемых природных территорий в Центральном Федеральном округе 21 июля встретил своих друзей в одном из живописнейших мест, коих немало на почти 118 тысячах гектар его территории.

Местечко это - село Ягодино, когда-то было центром целой волости. А сейчас эта местность второй год подряд становится центром притяжения для многих ценителей живой природы.

Чем же так притягательно Ягодино? Хотя бы тем, что недалеко от него сливаются воедино главные реки парка Польша и Бужа и далее, не спеша, размеренно, несут свои воды к самому загадочному, окутанному легендами и поверьями озеру - Святое.

Другой отличительной чертой этого населённого пункта является, во второй раз проводимая здесь детская межрегиональная экологическая экспедиция «Школа друзей природы». Организованная при содействии Всемирного фонда охраны дикой природы (WWF), экоцентра «Заповедники» и компании «Крафт Фудс Рус», экспедиция призвана посредством практических занятий и игровых мероприятий приобщить детей к миру дикой природы, научить их видеть необычное в привычном, прекрасное в повседневном.

В этом году в ней принимало участие гораздо большее количество, как детей, так и взрослых. На оборудованной площадке разместилось 45 детей из городов: Гусь-Хрустальный, Ковров, Собинка, Покров, Москва. В каждом отряде свой вожатый (для участия в экспедиции к нам приехали студенты из различных ВУЗов), учебным процессом руководил высоко-

квалифицированный состав педагогов. Помимо сотрудников Национального парка «Мещёра»: Дроздова З.Н. - заместитель директора по научной работе, Возбранная А.Е. - старший научный сотрудник, Федоренко Т.В. - главный специалист отдела туризма, Майорова С.О. - главный специалист отдела экологического просвещения, Тенякова Е.Ю. - методист отдела экологического просвещения, Бойнов В.С. - главный художник, занятия проводили: Книжникова Е.Б. - заместитель директора экоцентра «Заповедники», представитель WWF, координатор проекта «Школа друзей природы»; Наумова Н.Н. - кандидат биологических наук, доктор педагогических наук, про-

ректор Владимирского института туризма и гостеприимства; Шварёва И.С. - кандидат химических наук, доцент Ковровской технологической академии; Семёнов В.Б. - научный сотрудник Всероссийского НИИ паразитологии; Григорьев А. и Смирнова Е. - представители WWF; Колотилина Л.Н. - методист экоцентра «Заповедники»; и многие другие.

«Книжки умные читать, малышей не обижать - учат в школе, учат в школе, учат в школе...», - поётся в известной песне. В нашей же «Школе друзей природы» в сравнении с прошлым годом, изменился не только количественный состав участников, но и расширился круг преподаваемых дисциплин. Кроме традиционных

неделю с пользой для ума и тела нашлось огромное количество. Земля слухами полнится - так говаривали на Руси. И «слухи» о прошлогодней экспедиции, оказались настолько положительны, что не только те дети, что были у нас в прошлом году, но и их друзья и одноклассники всеми силами стремились оказаться в числе первооткрывателей родной природы.

Отбор ребят проводился на конкурсной основе. В первую очередь «путёвку» в экспедицию получили те, кто в течение всего года активно участвовал в мероприятиях Национального парка, таких как экологические и природоохранные акции, научно-практическая конференция,



Занятие по гидрохимии проводит к.х.н., доцент Ковровской технологической академии Шварева И.С.



Занятие по болотоотведению проводит с.н.с. НП «Мещера» А.Е.Возбранная

в которой учащиеся школ презентовали свои научные работы, выставки, конкурсы и викторины. В результате все 45 школьников-участников экспедиции, это те дети, которые наряду с общим образованием занимаются ещё и дополнительным, будь то экологическое или творческое образование.

В общем, состав подобрался, что называется, мощный. И это сразу бросалось в глаза. Ведь заинтересованные дети - это всегда активные дети, это дети не равнодушные и увлечённые. Каждый из них, кроме всего прочего, занимался в экспедиции и творческой работой: кто-то пел и танцевал, кто-то мастерил народную куклу и занимался художественной лепкой, а кто-то учился изготавливать поделки из природного материала. В итоге, творческих работ детей оказалось так много, что 28 июля была организована целая выставка в рамках церемонии закрытия экспедиции.

Необходимо сказать несколько слов и о самой площадке, где разместились экспедиция. В этом году к оборудованным домикам для занятий, столовой и душевым добавились сцена, где дети могли не только раскрыть свой творческий потенциал, но и посмотреть видеofilm. К тому же, «ноу-хау» этой экспедиции стал бесперебойный интернет и wi-fi, которые обеспечили две панели, дающие электроэнергию от солнечного света. Благодаря этим же панелям был подключён большой холодильник и «подпитывалась» надувная лодка на электромоторе.

В завершении, хочется сказать, что первый раз - это случайность, второй - закономерность, а третий - традиция. Приезжайте в Национальный парк «Мещёра» и участвуйте в традиционной летней межрегиональной детской экологической экспедиции «Школа друзей природы»!

Татьяна Маркова,  
пресс-секретарь НП «Мещёра».



«Отдыхаем какво?» - «Во-о-о!!!»

занятий по биологии, лесному делу, гидробиологии, гидрохимии, болотоведению и краеведению, ребята получили базовые знания в таких направлениях, как эффективное развитие ООПТ и альтернативные виды энергии.

Не случайно, что за право быть участником экспедиции «Школа друзей природы» в этот раз пришлось побороться, поскольку желающих провести



## В НЕСКОЛЬКО СТРОК

**18-22 ИЮНЯ** на площадке для отдыха, с поэтическим названием «Сосновая» прошла районная детская эколого-краеведческая экспедиция. В ней приняли участие: Григорьевская СОШ, Анолинская СОШ, Аббакумовская ООШ, Мезиновская СОШ, Ильинская СОШ - всего 25 чел. В программе: познавательные игры и викторины, посещение музейного комплекса «Древнерусский город. Русское подворье» и музея природы «Мир птиц национального парка «Мещера», пеший поход по экологической тропе в храм Святой Троицы в с. Эрлекс, научно-исследовательские занятия и многое другое.

**25 ИЮНЯ** сотрудники Национального парка «Мещера»: Возбранная А.Е., Федоренко Т.В., Тенякова Е.Ю. и Маркова Т.В. совершили поездку в детский лагерь «Хрустале́к», где познакомили отдыхающих детей с основными направлениями деятельности Национального парка, показали фильм о парке, провели интереснейшее занятие по краеведению (для самых старших), научили ребят делать поделки в технике оригами, а самых маленьких порадовал мастер-класс по аппликации из бумаги.

**2-15 ИЮЛЯ** на территории Государственного природного заказника Федерального значения «Клязьминский» состоялась ежегодная областная (Ивановская обл.) учебно-исследовательская экспедиция учащихся. В состав экспедиции входили сотрудники Ивановского областного центра дополнительного образования детей, учителя, студенты Ивановского государственного химико-технологического университета, 30 учащихся старших классов из 6 муниципальных образований Ивановской области (г. Иваново, Родниковского, Приволжского, Савинского, Комсомольского и Фурмановского районов), руководитель - заместитель директора ОГБОУ «Ивановский областной центр дополнительного образования детей» кандидат биологических наук Гусева А.Ю.; координатор - старший государственный инспектор отдела охраны территории Национального парка «Мещера» Жильцов В.А.

В экспедиции ребята не только учились, собирали материал для учебно-исследовательских работ, но и занимались природоохранной деятельностью - очищали лес от валежника и сухостоя, убирали мусор, благоустроивали родники и места туристических стоянок, изготавливали и развешивали искусственные гнездовья для птиц. Во время экспедиции школьниками и студентами собран материал для исследовательских работ, которые ребята с успехом представляют на Всероссийских и Международных конкурсах.

**18 АВГУСТА - 15 НОЯБРЯ** открыта летне-осенняя охота на водоплавающую, болотно-луговую и полевую дичь, а так же на рябчика и вальдшнепа.

**7 СЕНТЯБРЯ** проводился день открытых дверей, посвященный 20-летию парка. В визит-центре школьники 13-ой и 5-ой городских школ совершили виртуальное путешествие по макету парка, познакомились с коллекциями бабочек, жуков, лишайников, полюбовались и даже оценили детские творческие работы. Музей природы «Мир птиц НП «Мещера», что в пос. Уршельский, посетили учащиеся Уршельской средней школы (2-5 классы). В пос. Тасинский в музейном комплексе под открытым небом «Древнерусский город. Русское подворье», побывали ребята, педагоги, родители городской школы №4. Таким образом, 7 сентября парк посетило более 200 школьников, педагогов и родителей.

**За 2 квартал** отделом туризма, рекреации и музейного дела было проведено 103 экскурсии, общее количество посетителей 2971 человек, из них 1615 детей, 933 взрослых.

## НАШИ ПЛАНЫ

**НОЯБРЬ** - конкурс на лучший отчет по деятельности школьных лесничеств за 2012 год

**27 НОЯБРЯ** - обучающий семинар для учителей «Возможность национального парка «Мещера» в формировании духовно-нравственных качеств личности через интеграцию экологического и краеведческого образования и воспитания школьников».

**13 ДЕКАБРЯ** - историко-краеведческий конкурс «Что мы знаем о старине и русском быте», тема: «Топонимика родного края».

# КЛЯЗЬМИНСКИЙ ЗАКАЗНИК - ЦАРСТВО ДИКОЙ ПРИРОДЫ

*Есть в России ещё такие места, где сквозь густую лесную заросль блеснёт вдруг зеркальная гладь озера, где по нехоженным тропам рыщут волки, где в небесно-голубой дали парят огромные птицы, где взору предстаёт сама первозданность. И края эти не за Уральскими горами, а совсем рядом - там, где среди целебных берёзово-сосновых лесов и пряно-дурмящих лугов величаво-медленно течёт Клязьма.*

Там, вдоль левого берега реки, на площади в 21,5 тыс. га, расположился Государственный природный заказник Федерального значения «Клязьминский», созданный в 1978 году с целью сохранения и воспроизводства ценного пушного зверька - выхухоли, занесённого в Красную книгу РФ. Примечателен тот факт, что заказник находится на территории сразу двух областей - Владимирской и Ивановской, причём в Ивановской области находится порядка 13 тыс. га его территории.

**ИСТОРИЯ ЗАКАЗНИКА.** За свою исто-



река Клязьма



рию заказник перенёс немало реорганизаций. Его то упраздняли, то создавали вновь. Ещё в 1935 году на территории нынешнего «Клязьминского» заказника был организован Клязьминский государственный выхухольный заповедник. Научные исследования, проводимые в заповеднике, были направлены на всестороннее изучение выхухоли и природного комплекса поймы реки Клязьмы. В 1951 году заповедник был упразднён, а на его территории организованы два боброво-выхухольных заказника областного подчинения: «Южский» - в Ивановской и «Ковровский» - во Владимирской областях.

Обследование, проводимое в 1972 году Подкомиссией по выхухоли Проблемного Совета Академии наук СССР, показало, что природный комплекс бывшей заповедной территории сохранился пока ещё в удовлетворительном состоянии, но условия обитания выхухоли здесь временами нарушаются из-за отсутствия охраны. Это заключение дало повод к созданию выхухольного заказника государственного значения, который и был образован в сентябре 1978 года.

Однако реанимация расформированного в 1951 году заповедника оказалось делом многотрудным, поскольку к концу 70-х в заказнике не было уже ни высококвалифицированных кадров, ни сохранённых научно-исследовательских работ. Тем не менее, в качестве самостоятельной единицы «Клязьминский» заказник просуществовал до 2011 года, пока в марте 2011 года Приказом министра природных ресурсов и экологии РФ не был присоединён к Национальному парку «Мещера».

**СМЕХРО - СМЕХРА.** В названиях многих географических объектов нашего края сохранилась память о когда-то живших

лота, Смехро до сих пор сохраняет глубины до 7 м.

Северный берег озера - высокий и занят реликтовым сосновым бором. Именно сосны придают этому уголку природы особое очарование. Вдоль берега они выстроились, словно рукотворные аллеи огромного парка. И надо сказать, что в «Клязьминском» озёр подобный Смехро порядка 60-ти. Это, так называемые пойменные озёра - во время разлива соединяются друг с другом, образуя единое водное пространство, заливая почти 70% территории заказника.

Ища комфортные условия для себя, человек, зачастую забывает о комфорте для других представителей флоры и фауны. Вытаптывая берега пойменных озёр и превращая их тем самым в песчаные пляжи, люди занимают чужой ареал обитания и вытесняют хозяев - выхухоль.

Сегодня Смехро - одно из любимых мест отдыха не только местных жителей. Полюбился этот первозданный уголок жителям Москвы и Нижнего Новгорода. Это обстоятельство и является одной из основных проблем заказника.

В 1395 году князем Дмитрием Стародубским на берегу озера Смехра была основана деревня Смехра. Это связано с развитием на озере Смехро рыбного промысла. Князь дозволил братии Троицкой обители (Троице-Сергиевский монастырь, будущая лавра) поставить на берегу озера «двор» для «ватаги рыбаков». Именно с этого двора и началась деревня Смехра. Сейчас она официально считается самой старинной деревней Ковровского района. В память о дате основания деревни, на её окраине со стороны Коврова установлен небольшой обелиск из гранита с соответствующей надписью.

(окончание на стр. 10)





# ВСТРЕЧА КОЛЛЕГ НА КЕНОЗЁРСКОЙ ЗЕМЛЕ



Слева направо: Глотова К.А. - ФГБУ «Государственный природный заповедник «Байкало-Ленский заповедник»; Борина Н.Н. - ООО «Экоцентр «Заповедники»; Колотилина Л.Н. - ООО «Экоцентр «Заповедники»; Мелютина М.Н. - ФГБУ «Национальный парк «Кенозерский»; Петрачкова М.А. - ФГБУ «Государственный природный биосферный заповедник «Байкальский»; Тенякова Е.Ю. - ФГБУ «Национальный парк «Мещера»; Федоренко Т.В. - ФГБУ «Национальный парк «Мещера»; Давыденко А.А. - ФГБУ «Государственный природный заповедник «Хоперский»

С 28 мая по 1 июня на территории Национального парка «Кенозерский» прошла стажировка для сотрудников охраняемых территорий России различных регионов. Среди них были сотрудники 15 национальных парков. География посещения от Архангельской и Псковской областей через Центральную Россию, Чувашию, Байкал, Брянщину, Кавказ до Хакасии, Красноярского края, Камчатки! За 20 лет работы коллектив национального парка «Кенозерский» накопил опыт, с которым действительно следует познакомиться. Участники стажировки, побывав в Каргопольском и Плесецком секторах парка, изучали 5 направлений деятельности: развитие устойчивого туризма, работа с посетителями, взаимодействие с местным населением, экологическое просвещение, управление и

планирование деятельности на ООПТ. В Кенозере действительно создана отличная инфраструктура, которая включает сеть туристических стоянок, гостиницы, гостевые дома, кордоны. Гостям парка есть, что посмотреть. В первую очередь, сама природа севера завораживает и восхищает, она предстает перед нами в озерной, лесной, травяной красоте, которую необходимо беречь, изучать и рассказывать о ней. Вот поэтому на территории парка органично с природой оформлены экологические тропы, подчеркивающие особенности северной природы и оформленные интересными арт-объектами, которые создали художники, ставшие друзьями парка. Таким образом, путешествуя по территории парка, человек соприкоснется не только с гладью озер, лесным и луговым пространством,

но и удивится фантазиям художников, создавших ландшафтный театр, попробует травяного чая в деревянном чайном доме, пообедает в кафе гостиницы «Рыбацкая изба» или трактире «Почтовая гоньба» и не перестанет любоваться деревянными часовнями, «свечечками» возвышающимися на огромных северных пространствах. Программа возрождения часовен, осуществленная сотрудниками парка в рамках российско-норвежского проекта, дала возможность не потерять связь времен и то духовно-культурное наследие, оставленное предками. На территории парка создано несколько музейных экспозиций, находящихся в визит-центрах, архитектурный парк под открытым небом «Кенозерские бирюльки», музейный комплекс «Амбарный ряд», экспозиция «Рухлядный амбар», открытый показ фондов, экспозиция на территории отреставрированной мельницы «Веселый стук ее колес...».

Для того чтобы вся эта система работала успешно, сотрудники национального парка, сами являясь прекрасными специалистами, привлекают местных жителей к проведению экскурсий, к приготовлению еды, обязательно с традиционными блюдами, к участию в фольклорных мероприятиях с показом народных традиций, к производству предметов традиционных промыслов - глиняной посуды, глиняных игрушек, берестяных украшений. Жители деревень, находящихся на территории парка, одними из первых приглашаются на открытие новых выставок и экспозиций, к их оценкам прислушиваются, да и старожилкам приятно увидеть свои фото, с любовью представленные не только в музейных экспозициях, но и в кафе, и на информационных стендах по всей территории парка. При решении важных вопросов собирается сельский сход, где учитываются мнения коренных жителей, а те, в свою очередь открыто знакомятся с той или иной линией, которую проводит парк. Этот подход дал потрясающий результат. Жители деревень и сотрудники парка составляют единую семью и глобальные вопросы и проблемы решают вместе.

Эта стратегия на создание своей инфраструктуры на территории парка, сохранение и развитие традиционных промыслов и ремесел, реставрация дере-

вянных часовен, создание музейных экспозиций через тесный контакт с местными жителями была выбрана парком 20 лет назад и неизменно продвигается благодаря всем сотрудникам парка, а особенно его директору Шатковской Елене Флегонтовне.

Для сотрудников охраняемых территорий, на мой взгляд, важны их любовь и интерес к своей земле, которые обязательно передадутся тем, кто путешествует по России. А любви к северу не избежать.

Как писал академик Д.С. Лихачев, «самое главное, чем Север не может не тронуть сердце каждого русского человека, - это то, что он самый русский. Он не только душевно русский - он русский тем, что сыграл выдающуюся роль в русской культуре. Он спас нас от забвения русские былины, русские старинные обычаи, русскую деревянную архитектуру, русскую музыкальную культуру, русскую великую лирическую стихию - песенную, словесную, русские трудовые традиции - крестьянские, ремесленные, мореходные».

Я бы добавила к этим словам то, что под словами «север спас» можно смело ставить расшифровку - и сотрудники национального парка «Кенозерский» тоже!

О работе сотрудников парка можно написать целую книгу, но формат статьи не позволяет этого сделать. Лучше согласиться со словами академика Лихачева: «Да разве расскажешь обо всем, чем богат и славен наш Север, чем он нам дорог и почему мы его должны хранить как зеницу ока, не допуская ни массовых переселений, ни утрат трудовых традиций, ни опустения деревень! Сюда ездят и будут ездить, чтобы испытать на себе нравственную целительную силу Севера, как в Италию, чтобы испытать целительную силу европейского Юга».

**P.S.** Кенозерье внесено и в каталог «Ключевые орнитологические территории международного значения в Европейской России (Important Bird Areas)» (2000), так как играет важную роль в сохранении орнитофауны Северной Европы. В 2004 году Кенозерский национальный парк был включен во Всемирную сеть биосферных резерватов ЮНЕСКО.

**Т.В.Федоренко**  
главный специалист отдела туризма, рекреации и музейного дела  
НП «Мещера».

## ХОРОШАЯ ПЕРСПЕКТИВА НА БУДУЩЕЕ

В последних числах августа Национальный парк «Мещера» посетили иностранные гости - представители фонда Михаэля Зуккова. Фонд Зуккова известен во всем мире, как благотворительный фонд по сохранению природы, сохранения и восстановление хранилищ углерода, таких как торфяники.

Для того, чтобы уменьшить выбросы парниковых газов, очень важно сохранить функциональность экосистем - охрана экосистем равняется защите климата.

В июле 2011 года президентом России Дмитрием Медведевым и канцлером Германии Ангелой Меркель был принят проект «Восстановления торфяных болот в России в целях предотвращения пожаров и смягчения изменения климата». В ходе встречи стороны обсудили вопросы рекультивации торфяных болот с целью повышения пожарной безопасности регионов, сохранения биоразнообразия, сокращения парниковых газов и улучшения экологических систем в целом.

1/4 часть парка занимают болота, в том



числе осушенные. В парке уже 9 лет успешно реализуются проекты по вторичному заплотнению нарушенных торфяников, поэтому представителям фонда Зуккова парк стал интересен как пробная площадка для реализации данного проекта. В ходе визита гости провели полевую экспертизу подопленных фрезерных участков, отметили хорошую результативность рекультивационных работ. Культурная программа не менее насыщена: музей Хрустала им. Мальцовых, музей «Мир птиц», «Древнерусский город», «Русское подворье», экологическая тропа.

И представители фонда М. Зуккова и сотрудники НП «Мещера» встречей остались довольны. Было положено хорошее начало на дальнейшее сотрудничество. Ведь, восстановление торфяных болот имеет особое значение для формирования гидрологических процессов и газового состава атмосферы, сохранения биоразнообразия, научных исследований и традиционного природопользования.

**Е.Ю.Тенякова,**  
методист по экологическому просвещению НП «Мещера».



# Каменная летопись Мещёры (Ж. Егупов)

(продолжение, начало в ВМ №5)

Следы пребывания человека на территории нашего края всемирно известны. Это древняя стоянка Сунгирь (эпохи палеолита – древнего каменного века), открытая в 1955 году экспедицией Отто Николаевича Бадера в глиняном карьере недалеко от Владимира. Этим же выдающимся учёным была произведена серия раскопок по берегам мещёрских озёр и по реке Пре. Впоследствии им и его учениками была сделана целая серия удивительных находок по берегам наших озёр: Глухого, Белого, Святого, Великого, Лебединого. Все находки свидетельствуют о том, что люди поселились в здешних краях более десяти тысяч лет тому назад, ещё до окончания ледникового периода и формирования мещёрского края в его современном виде...

Причём стоянки охотников на мамонтов были не только, как Сунгирь, в изголовье Мещёры, на левобережье реки Клязьмы, но, по моим предположениям, и в самой Мещёре, в верховьях реки Гусь, на том месте, где сейчас стоит столица гусевского края город Гусь-Хрустальный. До настоящего времени я не встречал сведений об этом в археоло-

дей, прочитав книгу В.В. Трофимова «В глубине веков». Я даже для себя придумал игру, собирал всякие интересные камни и подолгу внимательно рассматривал через лупу, сидя в каком-нибудь уютном уголке своей комнаты. Со временем это моё занятие стало более осознанным и целеустремлённым. Я научился находить различные окаменелости в виде отпечатков раковин древних моллюсков и веточек кораллов в известняке и кремнии. Для сбора камней с отпечатками мы\* (с друзьями – прим. редакции) часто отправлялись на берег городского озера, где проводили целые дни напролёт, работая молотками и зубилами, выкапывая окаменелостями из пустой породы. В один из таких дней мы встретились с очень интересным юношей, там же на берегу собиравшим ещё что-то. Когда он показал нам свои находки, мы глазам своим не поверили... Перед нами лежали кости животных ледниковой эпохи!

Нам повезло в том, что на берегу озера началось строительство спортивного комплекса завода «Стекловолокно», проводились земляные работы, и землеснаряд намывал на берегу пляж, засасывая песок со дна озера. Время от времени рабочие очищали защитные сетки агрегата от застрявших коряг. Вместе с корягами в кучу выбрасывались кости мамонтов, шерстистых носорогов, большерогих бизонов, оленей, пещерных медведей эпохи великого оледенения. Исследуя собранный материал, я уже тогда догадывался, что разрозненные останки животных – целые горы костей, это не просто свидетельство пребывания на берегу Гусь-речки фауны четвертичного периода, а доказательство того, что на берегу реки, позднее залитым искусственным озером, на протяжении длительного срока существовала стоянка древ-



озера и которое так изменило мою судьбу... После окончания ледниковой эпохи Мещёра превратилась, как уже было сказано выше в страну озёр. Которая сначала была заселена немногочисленными кочующими племенами охотников. Они ещё не знали глиняной посуды, а вооружены были лёгкими копьями и дротиками с вкладными лезвиями из кремневых, ножевидных пластинок. Эту отдалённую эпоху называют мезолитом. Постепенно, вместе с формированием водных систем Мещёры и основы мещёрского ландшафта, человек переходит на оседлый образ жизни. Появляется лепная керамическая посуда с округлым дном, сплошь покрытая характерным ямочно-ребенчатым орнаментом. Большое значение приобретает рыболовство. Об этом говорят многочисленные поселения по берегам мещёрских озёр и на реке Буже, с остатками долговременных жилищ – полужалянок, массой остатков костей животных и рыбьей чешуи, каменных и костяных инструментов, обломков глиняной посуды.

Наиболее древние стоянки этого периода (9,5 тыс. лет назад) – Петрушино и Микулино обнаружены близ д. Тюрвищи археологом А.Н. Сорокиным.

Переход к оседлому образу жизни знаменует конец мезолита и начало неолита (нового каменного века). Стоянки этого периода известны на всех мещёрских озёрах и реках. Весьма многочисленны они и на Буже: Мочаловский полдень, Малая Чужа, Дубник, Исады, Вторая поляна, Подкрасное, Остроколка, Золотой берег и другие. Всего их не менее сотни. На некоторых стоянках сохранились обработанные костяные изделия, предметы искусст-



Ямочно-ребенчатый орнамент на круглодонном сосуде льяловской культуры 6-3 тыс. до н.э.



Ребро древнего оленя с насечками (городское озеро), фото автора



Фрагмент плечевой кости мамонта (городское озеро), фото автора

гической литературе. Но с уверенностью могу утверждать, что это именно так, и вот почему:

...Нет ничего образней и ярче детских впечатлений. Каждый ребёнок по своей сути является следопытом, первооткрывателем. И если эти открытия состоялись, то радости и счастья нет предела. Ещё учась в начальной школе, я впервые открыл для себя мир древности, мир динозавров – ужасных ящеров, мир саблезубого тигра и пищевых лю-

них охотников. Тем более что многие кости имели древние продольные расколы, следы обработки. До сих пор у меня в коллекции хранится ребро древнего оленя с отчётливыми зарубками, сделанными поперёк кости и собранными в группы по 2-3 в ряду. Что это такое? Древний календарь, послание – остаётся только догадываться.

Прошли годы, но через всю свою жизнь я пронёс то, первое впечатление открытия, которое произошло на берегах нашего родного



Орудия труда эпохи мезолита

ва, и даже погребения. Очень часто кремневые осколки стрел, копий, черепки сосудов лежат на поверхности песчаных пляжей, у кромки воды...

Продолжение следует...

## НАУКА

# ТАЛЬНОВСКАЯ МОРОШКА



За деревней Тальновым, в трех километрах к востоку, находится обширное Тальновское болото. Этому огромному болотному массиву повезло – у торфоразработчиков так и не дошли до него руки. Тальновское болото славится своей клюквой. Почти каждый год здесь урожай этой чудо-ягоды. В октябре жители Тальнова, ближних и дальних деревень и поселков, а иногда и дальних городов занимаются не легким трудом – собирают клюкву с болотных кочек.

На полпути к Тальновскому болоту в июле 2012 года я был пора-

жен, встретив известное многим по северным краям растение – морошку. Впрочем, мне удалось увидеть, не знакомые янтарно-желтые ягоды, а лишь небольшие листья и высохшие цветки-пустоцветы, которые прятались в белый мох-сфагнум и клюквенные плети.

Находка эта даже для специалиста-ботаника поразительна – по видимому, это самое южное современное местонахождение морошки в Средней России. Например, в Рязанской области, до которой рукой подать, эту северную ягоду никто никогда не видел. Во Владимирской области до сего лета известно было лишь пять современных находок морошки, которая занесена в Красную книгу региона. Ближайший пункт – в 50 км к северу, у поселка Иванищи.

В общем-то, «ягода» – понятие

условное, ведь у тальновской морошки и намёка на ягоды не было. Но здесь все по науке, ведь учёным хорошо известно, что на южных пределах области своего распространения морошка ягод не даёт.

Немного истории. Примерно десять тысяч лет назад начал отступать последний покровный ледник Русской равнины – Валдайский. В это время Мещёрская низменность чем-то напоминала полянную тундру – с мохово-кустарничковыми сообществами на возвышенных участках и болотами в западинах. Многие из этих болот, постепенно увеличивая торфяную залежь, сохранились до наших дней. Некоторые растения, в том числе и морошка, так и росли тысячелетиями на этих болотах, хотя на окружающих пространствах постепенно тундры сменялись тайгой, смешанными лесами, а в особенно теплые периоды – лесами широколиственными. Таким образом, у нас морошка – растение реликтовое, условия среды уже мало подходят для ее существования, но в угнетённом виде она кое-где выживает.

Морошке в южных для нее мещёрских краях ой как не комфортно! Это растение двудомное, то есть с мужскими и женскими особями, которые для успешного урожая ягод должны быть рядом (как облепиха). Однако на изолированных друг от друга болотах часто растут лишь мужские или женские колонии, и ягод они не дают. В прохладной влаге мощного мха длинные корневища морошки могут тянуться на десятки метров, давая начало все новым, и новым растениям, однако это всегда будет однополая (мужская или женская) заросль. Так, уже утратившие возможность размножаться семенами растения морошки доживают свой век на болотах Владимирской области. Постепенно такие популяции обречены на гибель в результате случайных катаклизмов – сильных пожаров в особенно сухой год или начала разработки торфяной залежи, как иногда случалось в прошлом.

Думаю, читателю будет интересен описанный владимирским ботаником Н.А. Казанским в 1904 году такой факт. «Ягоды этого вида в

прежнее время продавались постоянно на базарах города [Владимира] летом около Петрова дня, но с начала 1880-х гг. продажа эта прекратилась. Надо думать, что растение встречалось прежде где-нибудь близко от города по болотам. На вопросы: «Где брали ягоды?», – [продавцы отвечали:] «За Клязьмой близ Кушунова с болот!» Еще в 1970-е годы морошка давала ягоды на Иванищевском болоте, но и здесь ягод нет уже несколько десятилетий.

В общем, нет ровным счетом никаких надежд полакомиться тальновской морошкой, но это неприемлемое растение, свидетель отступления последнего ледника, имеет несомненную научную ценность. Это живое доказательство того, что растительность некоторых болот Мещеры развивалась тысячами лет непрерывно – без вмешательства человека и огненной стихии.

Алексей СЕРЕГИН, научный сотрудник МГУ, кандидат биологических наук, автор книги «Флора Владимирской области».



# Подобье то ли пены, то ли снега...

**Суконное с витрины покрывало  
Откинули - и кружево предстало  
Узорное, в воздушных пузырьках.  
Подобье то ли пены, то ли снега.  
И к воздуху семнадцатого века  
Припали мы на согнутых руках.**

(А.Кушнер).

Тонкое, невесомое, ажурное, изысканное, утончённое, женственное... Эпитеты эти не в полной мере способны передать всё очарование и неповторимый колорит кружев. Недаром наши предки так любили украшать ими и себя, и свой дом. Кружевные нижние рубашки и юбки, воротнички, манжеты, головные уборы, подзоры, полотенца, занавески - вот неполный перечень использования кружева на Руси.

Принято считать, что изготовление кружев на коклюшках - исконно русское изобретение. Причём, изобретение это зачастую и ошибочно приписывают русским крестьянкам, быт которых ассоциируется с вечерними посиделками за прялкой, пядями или же коклюшками. Так же считается, что кружевоплетение - чисто женский род занятий.

Между тем всё с точностью до наоборот. Первые кружева в Россию завезли из Западной Европы, и предназначались они исключительно для высшей знати. Одежду, отделанную кружевами, носили, как женщины, так и мужчины.

Коклюшечное кружево получило своё начало в XVI веке в Генуе. В России, как вид рукоделия, оно появилось в начале XVII века. Это было металлическое тяжёлое кружево, сплетённое из золотых и серебряных нитей. Орнамент кружева был простой, геометрический. И оценивалось оно не по красоте, а по весу.

Сначала кружево появилось в одежде горожан Петербурга и Москвы. И чуть позже

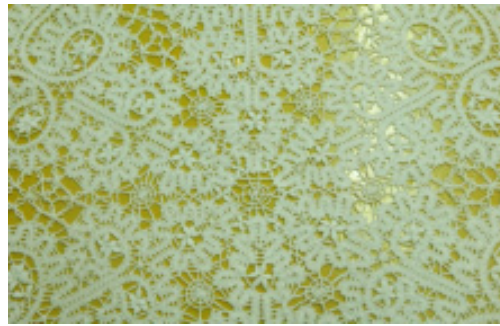
кружевные украшения получили распространение в одежде и быту крестьян. Коклюшечное кружевоплетение в крестьянском быту не было простым времяпровождением долгими зимними вечерами. Для крестьян многих территорий кружевоплетение стало дополнительным заработком.

Вся жизнь крестьян была связана с природой. Природа становилась темой народного творчества. Народные мастера зачастую превращали растения в плоский отвлечённый узор, некий собирательный образ, весьма отдалённый от оригинала, но сохраняющий связь с живой природой. Да вот вам, хотя бы, названия некоторых наших кружевных узоров: дубовый лист, протекай-речка, брошки-пышки-города, розы, бараньи рожки, вороньи глаза, куриные лапки, огурчики, пава за павой, сосновый бор, яблочки и др.

Русские кружевницы не только бережно хранили технологические особенности европейского коклюшечного кружевоплетения, но и развивали их. К середине XIX века коклюшечное кружевоплетение в России сложилось в народный художественный промысел. Творения русских кружевниц своей оригинальностью и красотой начали теснить западные, стали популярны за рубежом, получили признание, как «русское кружево».

Наш край - край лесов и болот, издавна славиться стеклянными дел мастерами. Однако и у нас есть мастерицы-кружевницы, изделия которых пользуются большим спросом на всевозможных выставках, фестивалях и ярмарках. Хорькова Ирина Геннадьевна - мастер коклюшечного кружевоплетения из г. Гусь-Хрустальный, говорит, что все свои способности унаследовала от матери, которая, хоть и не плела кружев, зато очень хорошо шила и приучила всех своих дочерей к рукоделию.

Профессиональный путь Ирины Геннадьевны, как у большинства провинциалов, берёт начало от градообразующего производства. Окончив Гусевской стекольный техникум и получив специальность техника-технолога стекольной промышленности, она 15 лет отдала работе с подростками в ПУ № 47 (ныне Гусь-Хрустальный технологический техникум), обучая их навыкам черчения. С большой теплотой говорит она о Сергееве Викторе Ивановиче - в то время директоре училища. Именно он, по словам



Ирины Геннадьевны, открыл для неё мир красоты и изящества - мир коклюшечного кружева.

Произошло это благодаря сменившемуся по инициативе директора перечню получаемых профессий. К традиционным: повар, токарь, парикмахер, добавились уникальные в наше время профессии: вязальщица, вышивальщица, кружевница. И педагог, до этого учивший детей изображать чёткие геометрические линии и формы, переквалифицировался. С этого момента начался новый этап в жизни Ирины Хорьковой. Пройдя стажировку в г. Советск (Киров-

ская обл.), где истари развито коклюшечное кружевоплетение (вятское кружево), она начала преподавать эту дисциплину в ПУ №47.

С тех пор прошло немало времени, многое изменилось в жизни нашей героини: сменилось место работы, выросла дочь, родилась внучка, а страсть к кружеву не иссякла. Наоборот - увлечение превратилось в дело жизни. Сейчас Ирина Геннадьевна преподаёт плетение кружева на коклюшках в учреждении дополнительного образования детей «Исток». Ежегодно это мастерство у неё перенимают до 50 чел. детей (как девочек, так и мальчиков) в возрасте от 10 до 15 лет.

Увидеть, оценить, купить, а может быть, просто полюбоваться кружевными изделиями Ирины Геннадьевны Хорьковой и её учеников, вы сможете, побывав на праздниках, устраиваемых Национальным парком «Мещёра» - «Осенины» и «Масленица» в пос. Тасинский. Приглашаем горожан и жителей Гусь-Хрустального района на весёлое гулянье в стиле русских народных традиций!

Т.В.Маркова,

Пресс-секретарь НП «Мещёра».



## НАШИ ПРАЗДНИКИ

# Осенины нынче на Руси!



Наступила осень. Природа оделась в яркие осенние краски, стремясь покрасоваться перед приходом чёрно-белой зимы. Только ветер стал более холодным и резким, напоминая о том, что на дворе уже октябрь месяц.

Однако не стоит думать, что осень - это исключительно тоскливое время года, которое сопровождают только непрерывные дожди и похолодание. Ведь кроме «мокрой и слякотной осени» существует и всеми любимая «золотая осень».

В один из таких дней, традиционно в первую субботу октября, Национальный парк «Мещёра» организует празднование «Осенины на Русском подворье».

В далёком прошлом жизнь русских людей состояла из череды будней и праздников. Будни - это время, наполненное трудами и заботами, отличительной чертой которых

была обыденность, умеренность в еде, простая и удобная одежда, спокойные и доброжелательные отношения. На смену будням непременно приходили праздники - время отдыха, веселья, радости, ощущения полноты жизни.

6 октября на поляне близ музейного комплекса «Древнерусский город. Русское подворье», что в пос. Тасинский, прошёл праздник «Осенины на русском подворье», цель которого - возрождение и сохранение народных традиций. Впервые эти народные гулянья были организованы Национальным парком «Мещёра» восемь лет назад и до сих пор пользуются огромной популярностью у населения Гусь-Хрустального района.

В этом юбилейном для парка году, его сотрудники с особой тщательностью подошли к вопросу организации праздника. Необходимыми компонентами многих русских народных праздников были уличное гулянье и катание на лошадях, длительная трапеза с обилием еды и напитков, пляска, игры и посещение ярмарки.

Все эти традиции были отражены и в нашем гулянье!

Также был предложен ряд новых аттракционов: детей школьного возраста порадовал конкурс «Весёлые осенинки», приятным сюрпризом для гостей праздника постарше стали многочисленные силовые аттракционы. На сцене шла концертная программа, которую наполнили танцами детский коллектив «Сударушка» ДЦ «Исток» под руководством Кондратьевой

Виктории, душевными песнями ансамбль «Ваталинка» руководитель Бибяева Елена, и народными играми и забавами коллектив «Варенька», руководитель Шамова Людмила.

Неизменной популярностью пользовался и краеведческий комплекс «Древнерусский город. Русское подворье». Посетив этот музей и окупившись в атмосфере старины, пропитанную духом рус-



ской самобытности, гости праздника острее ощутили всю прелесть традиционной народной культуры, одним из элементов которой является праздник «Осенины».

Но, помимо нашей любимой жительницы «Подво-

с этим ярким персонажем не было отбоя! На осеннем празднике царили смех и веселье. И взрослые, и дети (всего порядка 900 человек) с удовольствием и улыбками на лице участвовали во всех играх и забавах!

Т.В.Маркова,  
пресс-секретарь НП «Мещёра»;  
Е.К.Соловьева,

менеджер отдела туризма, рекреации и музейного дела НП «Мещёра».



рья» - медведицы Марьи Потаповны, в этом году в парке появился ещё один мишка - Потап Потапов - забавная ростовая кукла в народном костюме! От желающих сфотографироваться





# «ЗАПОВЕДНАЯ ПРИРОДА БЕЗ ПОЖАРОВ!»



Под таким лозунгом в апреле-мае этого года прошла Международная акция «Марш парков». Центр охраны дикой природы - на Международном уровне, а ФГБУ Национальный парк «Мещера» - на региональном, обращали внимание школьников, учителей и всего местного населения к этой проблеме.

Пожар - стихийное бедствие, не признающее границ и сметающее все живое на своем пути: и населенный пункт и заповедную - охраняемую территорию, со всеми его обитателями. В Гусь-Хрустальном районе о пожарах знают не понаслышке. Главный виновник возникающих пожаров - Человек. Природные пожары, возникающие по естественным причинам - из-за удара молнии -

редкое явление. Чтобы вовремя заметить и потушить начинающийся пожар, нужны лесники, современные средства тушения, авиатехника, то есть нужна хорошо налаженная работа государственных структур. Ответственность и властей, и каждого человека равно необходима для того, чтобы избежать разрушительных последствий природных пожаров.

В Международной акции «Марш парков - 2012» приняли участие более 12 тысяч человек. Среди них учащиеся и педагоги 7 школ г. Гусь-Хрустальный, Центр социальной реабилитации для несовершеннолетних и Детская школа искусств; 20 школ Гусь-Хрустального района, ЦДО г. Курлово. Ежегодно в акции участвуют и дошкольные учреждения г. Гусь-Хрустальный: №№ 25, 27, 20, 31. Среди школ Владимирской области отличились: Копнинская ООШ Селивановского р-на, Вязовская СОШ и школьное лесничество «Подрост» Вязниковского р-на Владимирской области, Борис-Глебская СОШ, Филиал «Борис-Глебская СОШ», Чадаевская СОШ Муромского р-на, СОШ №21 г. Ковров, СОШ №3 г. Гороховец. В школах

города Гусь-Хрустальный и района сотрудниками отдела науки и экологического просвещения Национального парка «Мещера» проведено: 165 мероприятий, 86 экскурсий, 59 природоохранных акций.

Главным мероприятием Марша парков стал конкурс «На лучший отчет по Маршу парков». Итоги: 1 место присуждено: ООШ №7; 2 место отдано Уршельской СОШ; 3 место поделили: Мокровская ООШ и Аксеновская ООШ. В конкурсе на лучшее мероприятие противопожарной тематики свои творческие способности проявляли учителя. От всей души поздравляем победителей: Прибавкину Л.А. (Мокровская ООШ), Кареву А.Р. (Курловская СОШ №1, экологическое объединение «Знатоки Мещеры») ЦДО детей Гусь-Хрустального района), Челнокову В.Б. (Курловская СОШ №1), Конинову Н.А. и Сазонкину Е.А. (СОШ №15 г. Гусь-Хрустальный).

Школьники участвовали в конкурсе открыток «Заповедная природа без пожаров». Члены жюри определили лучшие работы, которые были отправлены в г. Москва для участия на Международном уровне. А именно: Соловьева Вероника, Волкова Ксения и Серов Иван (рук. Челнокова В.Б.) - Курловская СОШ №1; Сцепина Даша (рук. Сцепина Л.П.) - Мезиновская СОШ; Баташова Наталья (рук. Юрманова И.В.) - Григорьевская СОШ; Леонтьева Анастасия (рук. Зуева В.В.) - Краснооктябрьская СОШ; Галанин Илья - СОШ №2 г. Гусь-Хрустальный; Возбранный Влад и Макарычева Ольга (рук. Осипова Е.Ю.) - СОШ №3 г. Гусь-Хрустальный; творческая группа учащихся 3 кл. (рук. Семенова С.А.) - Чадаевская СОШ. Ребя-

та постарались подобрать такие слова, чтобы вразумить людей, от которых так зависима наша замечательная природа. Например: «От одной не потушенной спички, будет плохо и тебе и мне и птичке!» Выражаем благодарность администрации МО Гусь-Хрустальный район, в лице Таракановой Е.В. и Управлению образования МО г. Гусь-Хрустальный, в лице Павловой С.Н. за финансовую помощь при проведении данных мероприятий.

**С.О.Майорова, главный специалист по экопросвещению НП «Мещера».**



рис. Соловьевой Вероники, Курловская СОШ № 1

## «КУРАЖ»

Одной из ведущих в Национальном парке «Мещера» является эколого - просветительская деятельность, которая реализуется различными методами.

В этом году сотрудниками отдела туризма, рекреации и музейного дела был организован театральный кружок «Кураж».

«Кураж» - означает зазор, смелость. И действительно, на занятиях нарабатываются навыки общения, развивается голос, артикуляция, мастерство перевоплощения, актерская смелость. Ребята становятся более раскрепощенными, исчезает боязнь сцены, а с ней и много других страхов и комплексов. Кроме того, появляется и развивается уверенность в себе, потому что игра на сцене не обходится без совершенствования этого навыка.

Совместно с учениками ООШ № 16 было подготовлено игровое представление «Новые приключения Маши и Вити» на 40 мин. и показано учащимся школы.

Мероприятие, рассчитанное на детей дошкольного и младшего школьного возраста, было приурочено ко дню охраны окружающей среды.

За основу представления взяты «Новогодние приключения Маши и Вити» - одного из лучших образцов советского детского кино, в котором все было создано и продумано с опорой на детское восприятие, на детскую психику: добро всегда победит зло.

Такой персонаж как Баба-Яга всячески препятствует наведению порядка в лесу и уборке мусора, оставленного теми взрослыми, которые, будучи маленькими, не получили экологического образования. Но, в итоге, храбрость и детская самоотверженность помогли спасти лес от загрязнения:

Не стало зла - одно добро,  
В лесу уютно и светло!

Кроме этого на базе данной школы в летнем оздоровительном лагере «Солнышко» проходил тренинг под девизом «Все вместе». Дети младшего и среднего звена с большим удовольствием участвовали в играх на сплочение коллектива, после чего ребята открылись по-новому, проявили свои способности и таланты.

**Е.В.Пименова, менеджер отдела туризма, рекреации и музейного дела НП «Мещера».**



## ДЕТСКИЕ ГОДЫ ЧУДЕСНЫЕ!

Забота о подрастающем поколении - дело каждого взрослого гражданина. Дети рождаются, растут и превращаются во взрослых людей, впитывая всё то, что ежедневно видят вокруг себя, беря пример с тех, кто оказывается с ними рядом. Важно помнить, что будущее, счастливое и прекрасное, подобно дому, строится каждый день, кирпичик к кирпичику. И от того, насколько профессиональные люди задействованы в этом строительстве, зависит качество и долговечность всего сооружения.

Об этом очень хорошо знают сотрудники Национального парка «Мещера». Ежедневно, на протяжении многих лет специалисты отдела науки и экологического просвещения парка под руководством заместителя директора по научной работе **Дроздовой Зои Николаевны** проводят большую воспитательную работу с детьми. Регулярно в школах и дошкольных учреждениях города проводятся тематические лекции и беседы, на которых ребятам в доступной для понимания форме рассказывается об экологических проблемах России и Гусь-Хрустального района, о вреде табакокурения, заповедном деле России и современных демографических проблемах. Проводятся занятия по особенно актуальным темам «Пожары. Меры предотвращения и способы борьбы» и «Красная книга России». Каждый год национальным парком «Мещера» организуются различные школьные мероприятия такие, как: акция «Помоги птицам», Всероссийский детский экологический форум «Зелёная планета», международная акция «Марша парков», научно-практическая конференция школьников и др.

Успешно действуют созданные парком выездные кружки: «Юный лесовод», «Юный эколог» и «Юный турист», которые возглавляют старший научный сотрудник парка **Возбранная Анна Евгеньевна**, главный специалист отдела науки и экологического просвещения **Майорова Светлана Олеговна**, методист отдела науки и экопросвещения **Тенякова Елена Юрьевна** и специалист отдела науки и экопросвещения **Галанина Ольга Викторовна**. Дети различного

возраста получают практические знания по определению токсичности почв, оценке загрязнения воздуха и экологическому состоянию водных объектов, изучают спилы деревьев, определяют всхожесть семян, приобретают опыт в посадке лесных культур, учатся ориентироваться на местности и многое, многое другое. На занятиях по программам: «Водно-болотные угодья парка» и «Краеведение Владимирской Мещеры» рассказывают о своеобразии водно-болотных угодий, об истории нашего края, русских народных праздниках и обрядах, проводят с детьми патриотические игры. Пожалуй, самый занимательный кружок, руководимый сотрудниками национального парка - это «Умелые руки». Ребята обучаются технике изготовления народной куклы и оригами, аппликаций из соломки и пластилинографией.

Не менее важна в деле воспитания подрастающего поколения и роль отдела туризма, рекреации и музейного дела национального парка «Мещера». Специалистами отдела **Федоренко Татьяной Владимировной** (главный специалист отдела), **Соловьевой Евгенией Константиновной** и **Пименовой Екатериной Владимировной** (менеджеры отдела) проводятся детские экскурсии и анимационные программы. Объектами посещения являются визит-центр, му-

зей природы «Мир птиц Национального парка «Мещера», краеведческий комплекс «Древнерусский город. Русское подворье» и экологические тропы. Большой популярностью у школьников и их родителей пользуется музейный комплекс «Древнерусский город. Русское подворье» (п. Тасинский). Сотрудники музейного комплекса **Трышкова Надежда Георгиевна**, **Кулина Надежда Ивановна** и **Гончарова Светлана Евгеньевна** рассказывают о том, как жили наши предки 150-200 лет назад, о быте крестьянской семьи, проводят мастер-классы по работе на старинной прялке. Кроме того, на территории комплекса есть небольшой «живой уголок»: в отдельном «трёхкомнатном» вольере живёт 8-летняя медведица Марья Потапова, а недалеко от неё стоит небольшой домик кролика Степана. Дети, преимущественно городские жители, с радостью знакомятся с представителями живой природы.

Все вышеперечисленные мероприятия способствуют формированию у детей правильного восприятия окружающего мира и своей роли в этом мире, благотворно влияют на психологическое состояние подростков и, как следствие, воспитывают жизнеспособное, адекватно настроенное будущее поколение.

**Маркова Т.В. пресс-секретарь НП «Мещера».**



Занятие проводит специалист отдела науки и экологического просвещения национального парка «Мещера» Галанина О.В.



# СЛУЧАЙ В ЛЕСУ

(экологическая сказка)

Жила-была в лесу Белка. Как-то раз она вылезла из своего дупла и уселась на ветку. Вдруг она услышала, каккто-то горько плачет. Посмотрев вниз, Белка увидела Зайца, который сидел под деревом.

Она спустилась вниз и спрашивает:  
- Заинька, почему ты так горько плачешь?  
- Я прыгал на полянке и наступил на стекляшку от разбитой бутылки. Теперь моя лапка сильно болит!

Белка спрашивает:  
- Кто же разбросал стекляшки на полянке?  
- Люди!, - отвечает Заяц, прижимая больную лапку. - Они каждые выходные приходят в лес отдыхать, а убирать за собой не хотят. Белка повела хромающего Зайца к доктору Дятлу.

Тот, говорят, изготавливал из растений чудодейственные мази и мекстуры. Дятел



- А вы напишите объявление и разместите по лесу.

Вскоре везде появились таблички, на которых было написано:

«Уважаемые люди! Просим не бросать стеклянные банки, бутылки и прочие отходы. Убирайте за собой мусор! Это наш общий лес, пусть он будет чистым и красивым. Жители леса»



промыл Зайцу ранку, наложил мазь и забинтовал лапку и посоветовал ему быть осторожным.

Белка и Заяц стали думать, как спасти лес от таких «вредителей», но ничего не могли придумать.

Мимо проходил Медведь.  
- Почему вы такие задумчивые? - спрашивает он.

Заяц отвечает:  
- Мы думаем, как защитить жителей леса. Люди отдыхают и мусорят, а мы страдаем. Медведь подумал и говорит:



Через неделю лес стало не узнать. Мусор был собран и вывезен из леса. Животные были довольны тем, что люди стали понимать и оберегать их!

Генералова Алина, 2001 г.р.  
МБОУ «Чадаевская СОШ».

## ЮНОМУ НАТУРАЛИСТУ

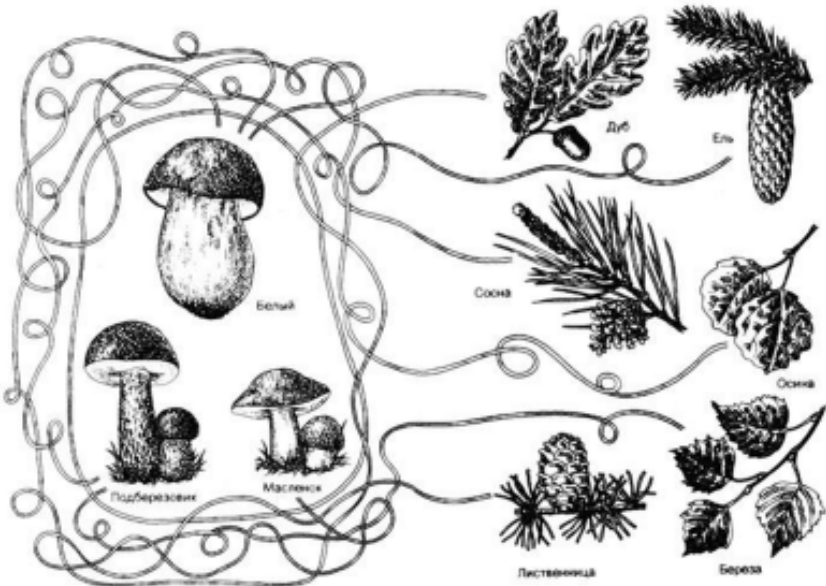
В первом туре конкурса на самого эрудированного и сообразительного читателя газеты «Вестник Мещёры» победу одержали: ученик 5-а класса ООШ №7 г. Гусь-Хрустальный **Константин Горбов** и **Александра Шувалова** (11 лет), первыми приславшие правильные и красиво оформленные ответы на задания прошлого номера. Поздравляем победителей! А всем остальным юным натуралистам предлагаем не отчаиваться, ведь впереди ещё так много интересных и увлекательных заданий!

Ответы на задания, опубликованные в «Вестнике Мещёры» №5: свиститель, ворона, снегирь, сова, орёл.

1. В задании зашифрованы названия мещёрских ягод.



2. Найди каждому грибу дерево, под которым он растёт.



## ХОРОШЕГО НАСТРОЕНИЯ!

1. Чтобы в лесу узнать, где юг, а где север, нужно посмотреть на дерево. Если дерево - карликовая берёза - то это север, если пальма - то юг.

2. В глубокую яму попал лев. А рядом растёт дерево. На ветке этого дерева прыгает обезьяна и радуется: «Ну все, кошка драная, ты попал! Когти на бусы, зубы на сувениры, шкуру вместо коврика постелят, голову на стену прибьют, так тебе и надо!» И так полчаса.



Тут ветка ломается, и обезьяна падает ко льву в яму: «Блин! Лева, не поверишь! Спустилась извиниться!»

3. Лесник поймал на озере браконьера - чукчу:

- Почему бьешь утку?  
- Моя стреляет селезня, - отвечает чукча.  
- Как ты отличаешь утку от селезня? - спрашивает лесничий.  
- Моя попала, - значит,



дить вместе с ними. Не хочется, конечно, а брать надо. Взяли, привели на поляну, дали ружье и говорят:

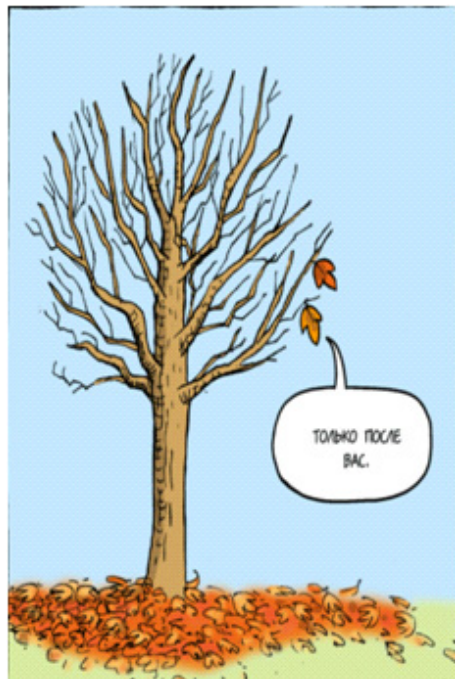
- Стой здесь, куда не уходи, мы на тебя погоним лося.

А сами удалились в ближайший ельник. То, се, через три часа вспомнили о боевой подруге и решили посмотреть, как там дела. Выходят на поляну, и видят, как она гоняет по поляне лесника.

Лесник:  
- Мужики, да заберите вы её! Её это лось, её!!! Дайте только седло снять..

5. В лесу мальчик собирает грибы. Подходит к нему лесник и спрашивает: «В таком возрасте ты уже знаешь, какие грибы съедобные, а какие нет?»

- Да... Вот видите, в этой корзине - для еды, а в этой - на продажу.





# КЛЯЗЬМИНСКИЙ ЗАКАЗНИК – ЦАРСТВО ДИКОЙ ПРИРОДЫ



Орлан-белохвост

зами продавали на рынках.

Растение не зря назвали рогульником. На зрелых костянках твёрдые, изогнутые «рога». Ими водяной орех, как якорь, цепляется за неровности на дне.

С виду листочки чилима походят на берёзовые. Ромбовидные, кожистые, наружные край с зубчиками. Под плавающей розеткой виден уходящий вглубь стебель, а на нём - что-то ажурное, тонкое и перистое - это свободные корни. Как большинство водных растений, чилим уверенно держится на поверхности за счёт того, что в его тканях есть полости заполненные воздухом.

Интересен процесс распространения во-

нов в нашей местности крайне редки. Однако на территории «Клязьминского» на протяжении вот уже 4-х лет постоянно проживают 2 пары белохвостых «великанов».



Выхухоль

Всё это надолго останется в памяти. Оставив машину примерно в километре от места гнездования орлана, мы пошли пешком. Здесь нам пришлось пробираться через поваленные вековые дубы, нога ступала в мягкую пахнущую затхлостью жижу. И вот, наконец, мы увидели, что искали - на самой крупной березе, на высоте 30 м гигантских размеров гнездо (2 м в диаметре). Естественно, ни птенцов, ни самих птиц мы не увидели. Орлан - птица осторожная. Услышав шум приближающейся машины, пара взмыла ввысь и кружила около нашего автомобиля до тех пор, пока мы не удалились от гнезда. Потом мы много раз видели их в бинокль, кружащими над поверхностью озёр.

Передать словами всё очарование заказ-



Заросли чилима

Чтобы найти гнездо орлана-белохвоста, нам пришлось проехать немало километров по территории заказника. Путешествие это достойно отдельного рассказа, поскольку было больше похоже на шоу «Остаться в живых», чем на прогулку по среднерусскому лесу.

Непроходимая пойменная чащоба - этакие северные джунгли, чередовалась светлыми сосняками, вдоль которых голубой лентой вытянулись подковообразные озёра. Крутые, почти вертикальные, спуски и подъёмы по ощущениям напомнили американские горки. Поросшие диким луком, изрытые кабанами луга со сплошными зарослями шиповника, после которых наш внедорожник стал похож на свадебный кортеж (розовые лепестки долго ещё лежали на крыше и капоте автомобиля).



Последствия антропогенного влияния на озере Смехро

**Окончание, нач. на 4 стр.**  
**ВЫХУХОЛЬ, ЧИЛИМ И ДРУГИЕ «КРАСНОКНИЖНИКИ».** Выхухоль - маленький зверёк, любящий селиться в непосредственной близости от воды, на берегах пойменных озёр и неторопливых рек, заросших кустарником. Когда-то её мех чрезвычайно ценился, что и стало причиной бесконтрольного промысла.

Согласно проводимым учётам, на рубеже 80-90-х годов прошлого века численность выхухоли на территории «Клязьминского» заказника составляла порядка 1500 особей; в 1995 г. - 1200 особей; в 2000 г. - 800 особей; в 2007 г. - всего 100 зверьков. Как пояснил старший государственный инспектор В.А. Жильцов, сокращение численности произошло в основном из-за антропогенных факторов, таких, как: сетевое рыболовство, хозяйственное преобразование пойм (мелиорация, выпас скота, загрязнение водоёмов). Немаловажное значение имеет и, так называемый фактор беспокойства, т.е. массовый бесконтрольный туризм. На численность выхухоли так же влияют и естественные факторы. К отрицательным факторам относятся зимние паводки и высокое половодье. Иногда по этой причине погибает до 50% зверьков.

В настоящее время ситуация с выхухолью стабилизировалась (падения численности не происходит) благодаря проводимым природоохранным и биотехническим мероприятиям.

Крупных пойменных озёр, подобных Смехро, на территории «Клязьминского» около 60-ти (не считая мелких и лесных, количество которых превышает 100 шт.). К ним относятся и озеро Ореховое, названное так из-за произрастания там особого растения, занесённого в Красную книгу РФ - ореха чилим (Trapa patans). Раньше чилим (или рогульник) был широко распространён в России, и плоды во-



Плод чилима (орех)

дяного ореха из водоёма в водоём. Зрелые плоды почти не способны переноситься водой - они слишком тяжелы и мгновенно тонут. Нельзя положиться и на проглатывание птицами и рыбами - плоды слишком велики. Вместо этого на «рогах» расположены особые щетинки и зазубрины, которые способствуют тому, чтобы плод прочно прикрепился ...к шерсти. Таким образом, основными распространителями водяных орехов являются крупные копытные, заходящие в воду на водопой. Что касается Орехового озера, то доступ копытных к нему практически невозможен, поэтому даже в ближайшем, соединённом протокой озере Долгом чилима нет.

Ещё одним охраняемым видом в ГПЗ «Клязьминский» является одна из крупнейших птиц Евразии (размах крыльев до 2,5 м) орлан-белохвост. Примечателен внешний вид этой птицы: массивное тело, массой до 6 кг, клиновидно заострённый чисто-белый хвост, клюв крепкий крючкообразно загнутый на конце.

Гнездится орлан-белохвост у озёр и рек с широкими разливами с присутствием высокоствольных деревьев. Поселяется обычно в глухих малопосещаемых районах.

По оценкам орнитологов гнездовья орла-



Окрестности деревни Смехра

ника «Клязьминский», конечно, не возможно. Чистейшая прозрачная, чуть темноватая вода озёр, в которой, словно в гигантской чаше, опрокинуты голубое небо и зелень деревьев, густой целебный настой сосновой хвои, реюющие над зеркальной озёрной поверхностью крупные стрекозы, жёлтые кувшинки, фиолетовые головки водяных ирисов - всё это надо почувствовать. И обязательно сохранить.

**Т.В.Маркова,**  
пресс-секретарь  
НП «Мещера».



Озеро Смехро



Окрестности деревни Смехра



Озеро Караша

## ЗНАЕТЕ ЛИ ВЫ, ЧТО...?

1. Выхухоль, по происхождению родственница мамонта.

2. Латинское название чилима появилось не просто так. Римляне применяли против вражеской конницы коварное оружие - calcitrara, «ловушка для пятки». Это были небольшие шары с четырьмя коническими шипами; как бы такой шар ни лежал, один шип всегда торчал вверх. Их разбрасывали по дну реки, на переправах. Внешнее сходство ореха чилима и «ловушек для пятки» было столь ве-

лико, что слово trapa стало названием растения.

3. Чилим - растение реликтовое. Как почти все цветковые, он появился в начале кайнозойской эры, во время господства могучих зубастых пресмыкающихся, многие из которых были растительноядными и обожали кормиться на изобиловавших зелёной массой речных мелководьях. От них-то, способных разгрызать камни, и приходилось чилиму дер-

жать оборону. Но, травоядные гиганты вымерли, а чилим сохранил свою «боевую экипировку» до наших дней.

4. Жителей Астрахани даже прозвали «чилимищиками» - за их пристрастие к этому ореху.

5. В конце XIX века на Рязанине плоды чилима были важной статьёй дохода приокских деревень. А в южной Сибири плоды чилима часто и вовсе заменяли зерно в муке.

6. В штате Кашир в Индии примерно 40 тыс. человек пять месяцев в году питаются плодами чилима. Индусы едят их с солью и перцем, варят похлёбку и пекут хлеб. Чилим специально разводят на острове Шри-Ланка, в Японии, Китае, на юге Африки.

7. Птица орлана-белохвоста весьма разнообразна. Кроме рыбы в его рацион входят млекопитающие средних и небольших размеров (зайцы). Иногда его жертвами могут стать птицы (глухарь, утка, чайка). Не брезгует он и падалью.

Материалы газеты подготовлены в НП «Мещера»  
**Отпечатано:** ОАО «Гусь-Хрустальная типография»  
(ул. Калинина, 18)  
Тираж: 500      Заказ: 1930

Главный редактор: С.В.Теплухов. Редакционный совет: З.Н.Дроздова, А.Е.Возбранная, О.Н.Рязанцева, С.О.Майорова.  
Выпуск подготовила: Т.В.Маркова.  
Компьютерная верстка: И.А.Быкова

Тел.: 8(49241)3-51-24, факс 8(49241)3-52-20  
E-mail: meshera.park@rambler.ru  
Адрес: Россия, 601503 Владимирская обл., г. Гусь-Хрустальный, ул. Интернациональная, д.107. А/я 68