

«РЕКОМЕНДОВАН»
Научно-техническим советом
ФГБУ «Национальный парк «Мещера»»
Национальный парк «Мещера»
Протокол №45 от 26.12.2024 г.

«УТВЕРЖДАЮ»
Департамент государственной политики
и регулирования в сфере развития ООПТ
ДИРЕКТОР
У.Г. РАМАЯНОВ



«СОГЛАСОВАНО»
Директор ФГБУ «Национальный парк
«Мещера»
С.В. Теплухов

**Паспорт
экологической тропы
«Путешествие по старинному Рязанскому тракту»**

Регистрационный номер 573-116/ЦФД/Т-н 25.08.2025
(регистрационный номер присваивается Минприроды России)

1. Общая характеристика маршрута	
1.1 Сложность маршрута либо отдельного его участка, выбрать: <ul style="list-style-type: none">- категорийный маршрут- категорийный участок маршрута- некатегорийный маршрут <i>(в соответствии с распоряжением Правительства Российской Федерации от 1 июня 2024 г. № 1365-р)</i>	Некатегорийный маршрут
1.2 Категория сложности (для категорийного маршрута/его части) (указывается по максимальной категории сложности отдельных его участков. Подробная информация указывается в п.2.12 и п. 2.13 настоящего паспорта).	Отсутствует
1.3 Краткое описание маршрута, основная содержательная цель (до 500 символов)	Радиальная экологическая тропа протяженностью 5 км проходит по левому берегу реки Польша и пересекает старинный Рязанский тракт, который шел из Владимира в Рязань через деревни Савинская, Труфаново, Гришки, Аббакумово, погост Эрлекс. Сохранились остатки свайного моста через

	<p>реку Польш, вид на который с площадки для отдыха №1 на левом берегу реки Польш, а также на Свято-Троицкий храм в селе Эрлексе находящийся на правом берегу реки Польш, и являются началом маршрута, а также основной историко-культурной достопримечательностью этой экологической тропы. Тропа проходит по лесной дороге, вдоль берега реки Польш, между площадками для отдыха №1 и №4. Сочетание меняющегося ландшафта и возможность пикника на площадке для отдыха делает прогулку по тропе незабываемой.</p> <p>Если группа туристов предпочитает обратный путь проехать на транспорте, то тропа проходима для легковых автомобилей, микроавтобусов и автобусов ПАЗ.</p>
<p>1.4 Местоположение маршрута (наименование ООПТ, лесные кварталы и выделы)</p>	<p>Национальный парк «Мещера», Тасинское участковое лесничество: квартал 90 часть выделов 1, 2, 4 квартал 91 часть выделов 1, 2, 3 квартал 85 часть выделов 17, 14, 11, 4, 8, 10</p>
<p>1.5 Краткое описание путей (вариантов) подъезда к началу маршрута</p>	<p>До начала маршрута можно добраться как на личном автомобиле, так и на рейсовом автобусе. Расстояние от г. Владимир до г. Гусь-Хрустальный составляет 72 км. Проехать этот путь можно по автодороге (Р-132). Далее от г. Гусь-Хрустального предполагается автобусный (автомобильный) 25-километровый переезд по асфальтированной дороге в направлении г. Гусь-Хрустальный - п. Уршельский до указателя с правой стороны дороги «ст.1-7» на реке Польш. От указателя «ст.1-7» на реке Польш до начала маршрута «Река Польш. Старинный Рязанский тракт» необходимо проехать по грунтовой дороге 250 метров.</p> <p><i>(Актуальное расписание движения автобусов по маршруту:</i></p> <p>- г. Владимир - г. Гусь-Хрустальный уточняйте в кассе города Владимир или на яндекс транспорт по ссылке: https://rasp.yandex.ru/bus/vladimir--gus-chrustalnyi)</p> <p>- г. Гусь-Хрустальный -п. Уршельский уточняйте в кассе города Гусь-Хрустальный или на яндекс транспорт по ссылке: https://rasp.yandex.ru/bus/gus-chrustalnyi--urshelskiy-bus-stop)</p>

1.6 Объекты показа на маршруте

(наименование объекта, краткое описание - до 500 символов на каждый объект)

1. Река Польш. Старинный Рязанский тракт

Берег реки Польш, с которого открывается вид на остатки свайного моста старинного Рязанского тракта, на Свято-Троицкий храм 19 века в селе Эрлекс. Площадка для отдыха №1

2. Бобровые погрызы

Следы бобровых погрызов на придорожных деревьях в районе пересохшей поймы реки Польш

3. Сосновый лес

Участок 60-ти летнего соснового леса.

4. Кузница дятла

Сосна с продолговатым неглубоким дуплом для шелушения семян из шишек.

5. Самая старая ель

Еловые участки леса на этом маршруте редки, на тропе встречается роскошная ель, возраст которой больше века.

6. Березовая роща

Один из ландшафтов этого маршрута - скопление берез, представляющих светлый красивый исконно-русский пейзаж.

7. Можжевельник

Разросшийся куст можжевельника не единственный на этом маршруте. Но он демонстрирует то, что этому виду растения нравится на возвышенных песчаных участках левого берега реки Польш.

8. Галечник и порхалище

Пример биотехнических сооружений для лесных птиц.

9. Солонец

Пример биотехнического сооружения для млекопитающих, особенно лосей и зайцев.

10. Ясли

Пример биотехнического сооружения для подкормки лосей и косуль.

11. Сбор живицы

Демонстрация деревьев с каррами для сбора живицы, который производился в 70-х гг. 20 века.

12. Муравейники

Группа из 3 муравейников на берегу реки, не входящая площадки для отдыха №3.

13. Река Польш, площадка для отдыха №4

	Площадка для отдыха, с которой открывается красивый вид на реку. Площадка хорошо оборудована (беседка, открытое место отдыха, костровище, туалеты).
1.7 Целевая аудитория / доступность для различных по физическим возможностям групп туристов	Посетители с отсутствием противопоказаний активными видами отдыха: Дети 0 до 5 лет доступно, если средство передвижения ребенка проходимы по грунтовой дороге Дети от 5 до 12 лет доступно Молодежь 13-35 года доступно Взрослые 36-64 года доступно Пенсионеры 65+ доступно Люди с ОВЗ доступно для отдельных категорий (слабослышащие и немые) Целевой аудиторией маршрута являются люди в возрасте от 18 до 65 лет.
1.8 Эксплуатирующая организация маршрута/его части	ФГБУ «Национальный парк «Мещера», Национальный парк «Мещера», Владимирская область

2 Техническая характеристика маршрута

2.1 Вид туристского маршрута (частей маршрута) <i>(водный, горный, лыжный, пешеходный, спелеологический, альпинистский, подводный)</i>	Пешеходный
2.2 Возможности иного способа передвижения на маршруте <i>(автомобильный, вертолетный, снегоходный, велосипедный, конный и др.)</i>	Автомобильный, велосипедный (посетители могут использовать личный велотранспорт, а также взять в прокат у национального парка «Мещера»)
2.3 Тип маршрута по направлению движения, выбрать: - <i>линейный (начало и окончание маршрута в разных пунктах)</i> - <i>радиальный (путь в другой/другие пункты пребывания, возврат в пункт начала путешествия по этому же пути)</i> - <i>кольцевой (путь по нескольким пунктам, повтора части пути нет, начало и конец маршрута в одном месте)</i> - <i>комбинированный (составной маршрут)</i>	Радиальный
2.4 Возможность посещения маршрута (или его части, указать какой) туристом,	Посетить маршрут можно как в составе организованной группы с сопровождением

экскурсантом самостоятельно или ТОЛЬКО в составе организованных групп и (или) в сопровождении экскурсоводов (гидов), гидов-переводчиков, инструкторов-проводников	экскурсовода, так и самостоятельно.
2.5 Протяженность (км) от начальной до конечной точки <i>(для радиального – протяженность маршрута указывается в обе стороны)</i>	5 км
2.6 Продолжительность маршрута (дней, часов) <i>(предполагаемая, среднее значение)</i>	3 часа (проход по маршруту занимает 2 час и рассказ экскурсовода 1 час) <i>Для более длительного пребывания на маршруте с отдыхом на площадке для отдыха необходимо бронирование дня и времени пребывания.</i> Внимание: В количество часов не включено время подъездного пути до маршрута.
2.7 Максимальная высотность над уровнем моря (м) <i>(для подводных маршрутов указать максимальную глубину)</i>	145 м
2.8 Нитка маршрута (точка входа – объекты посещения – точка выхода)	Река Польш. Старинный Рязанский тракт (пл. для отдыха №1) – Бобровые погрызы – Сосновый лес – Кузница дятла – Самая старая ель – Березовая роща – Можжевельник – Галечник и порхалище – Солонец – Ясли – Сбор живицы – Муравейники – Река Польш, площадка для отдыха № 4 – Муравейники – Сбор живицы – Ясли – Солонец – Галечник и порхалище – Можжевельник – Березовая роща – Самая старая ель – Кузница дятла – Сосновый лес – Бобровые погрызы – Река Польш. Старинный Рязанский тракт (пл. для отдыха №1)
2.9 GPS-координаты основных точек маршрута, выстроенных в трек	1. Река Польш. Старинный Рязанский тракт N55.59702273 E40.38734898 2. Бобровые погрызы N55.59704447 E40.38726003 3. Сосновый лес N55.59671642 E40.39163739 4. Кузнеца дятла N55.59641667 E40.39315000 5. Самая старая ель N55.59620000 E40.39580000 6. Березовая роща N55.59605575 E40.39772802 7. Можжевельник N55.59660000 E40.40043333

	8. Галечник и порхалище N55.59931667 E40.40380000 9. Солонец N55.59931667 E40.40380000 10. Ясли N55.60011667 E40.40385000 11. Сбор живицы N55.60233440 E40.40694135 12. Муравейники N55.60644106 E40.40369404
2.10 Сведения об информационном ресурсе, где можно скачать на мобильное устройство цифровой трек маршрута	нет
2.11 Покрытие мобильной связью, другие виды связи на маршруте (%). Указать точки гарантированной мобильной связи и наименование оператора.	80% МТС, 50% Теле2 Точки гарантированной связи: площадка для отдыха №2 и №4 – МТС, Теле2

2.12 План прохождения маршрута

(прописывается весь маршрут, если радиальный – то и туда, и обратно)

№	Отрезок маршрута (указываются последовательно участки прохождения маршрута туда и обратно)	Протяженность (км)	Время на проход ч/мин	Способ передвижения	Необходимость сопровождения инструктором-проводником	Тип покрытия пути (например, грунтовая дорога, гравийная, водная поверхность и др.)
1	Река Польш. Старинный Рязанский тракт (площадка для отдыха №1 на реке Польш) – Бобровые погрызы	0,26	15 мин	пеший	не требуется	грунтовая дорога
2	Бобровые погрызы – Сосновый лес	0,1	10 мин	пеший	не требуется	грунтовая дорога
3	Сосновый лес – Кузница дятла	0,2	10 мин	пеший	не требуется	грунтовая дорога
4	Кузница дятла – Самая старая ель	0,12	10 мин	пеший	не требуется	грунтовая дорога
5	Самая старая ель – Березовая	0,2	10 мин	пеший	не требуется	грунтовая дорога

	роща					
6	Березовая роща – Можжевельник – Галечник и порхалище – Солонец (по левой стороне, ближе к берегу реки)	0,35	40 мин	пеший	не требуется	грунтовая дорога
7	Солонец –Ясли (правая сторона тропы, ближе к реке)	0,15	10 мин	пеший	не требуется	грунтовая дорога
8	Ясли – Сбор живицы	0,4	10 мин	пеший	не требуется	грунтовая дорога
9	Сбор живицы – Муравейники	0,42	10 мин	пеший	не требуется	грунтовая дорога
10	Муравейники – Площадка для отдыха №4	0,3	5 мин	пеший	не требуется	грунтовая дорога
11	Площадка для отдыха №4 – Река Польш. Старинный Рязанский тракт (площадка для отдыха №1 на реке Польш)	2,5	50 мин	пеший	не требуется	грунтовая дорога

2.13 Характеристика препятствий на отрезках маршрутов, имеющих категорию сложности

Отрезок маршрута	Вид препятствия, категория сложности и его характеристика (согласно распоряжению Правительства Российской Федерации от 1 июня 2024 г. № 1365-р)
отсутствует	нет

3. Режим функционирования маршрута

3.1 Часы функционирования маршрута	Светлое время суток
3.2 Крайнее суточное время выхода на маршрут	15:00
3.3 Сезонность маршрута	Апрель-октябрь
3.4 Рекомендуемое число туристов в одной группе	1-20
3.5 Установленная предельно допустимая рекреационная емкость маршрута в день (чел.)	40

3.6 Порядок получения разрешения на посещение маршрута	1. Заявка на посещение (тел.: 8 929 030 89 32, e-mail: meshera.turizm@mail.ru), указание контактных данных, времени посещения, регистрация группы на маршруте в МЧС (если будет ночлег на площадке на реке Польш): чек оплаты посещения территории и тропы, получение разрешительного документа. Разрешительный документ можно получить в визит-центре в г. Гусь-Хрустальный, ул. Интернациональная, 111 (либо онлайн).
---------------------------------------------------------------	-------------------------------------------------------------------------------------------------------------------------------------------------------------------------------------------------------------------------------------------------------------------------------------------------------------------------------------------------------------------------------------------------------------------------

4. Требования и рекомендации по прохождению маршрута

4.1 Требования к режиму пребывания на маршруте (запреты и ограничения)	Перед посещением необходимо изучить информационные материалы о национальном парке (размещены на сайте www.park-meshera.ru). На маршруте следует обратить внимание на рекомендации забирать мусор с собой, ставить транспорт на специально отведенной площадке (нельзя ставить транспорт в водоохранной зоне реки), брать ответственность за жизнь и здоровье детей и взрослых на себя, учитывать, что лесная река не имеет пляжей, соблюдать правила предосторожности в сезон moskitov, змей, клещей. Уничтожать и повреждать аншлаги и другие объекты инфраструктуры парка.
4.2 Рекомендации по предмаршрутной подготовке (медицинские противопоказания и др.)	Учитывать свои силы, так как длина тропы составляет 5 км. Отсутствие противопоказаний к занятиям активным видом отдыха (туризма)
4.3 Рекомендации по необходимому туристскому снаряжению и экипировке	Спортивный стиль одежды, экскурсия проходит по лесной дороге, обувь должна быть удобной. В летний период могут быть насекомые (комары, мошки) необходима защита от комаров (июнь – август). Иметь с собой питьевую воду, еду для перекуса и индивидуальную аптечку.

5. Объекты обустройства маршрута

(указать информацию о местоположении каждого объекта на маршруте с GPS-координатами)

5.1 Входные группы	Входная группа «Национальный парк «Мещера» N 55°35'29.11 E040°25'06.32 (северная часть парка)
5.2 Настилы (тип настила)	Нет

5.3 Ограждения	Нет
5.4 Места отдыха, укрытия от непогоды (указать составные элементы, их количество, вместимость)	<p>Площадка для отдыха №1 находится на начале маршрута, N55.59702273 E40.38734898, (1- 30 чел). Обустройство площадки: беседка, костровище, туалеты</p> <p>Площадка для отдыха №4 находится в конце маршрута N55.60634205 E40.40360957, (1 до 50 чел). Обустройство площадки: беседка, открытое место отдыха, кухня, костровище, туалеты</p>
5.5 Информационные стенды	<p>На экологической тропе размещено 14 штук информационных стендов: 4 шт. – с правилами пребывания на территории и телефонами для обращения N55.59702273 E40.38734898, N55.60233440 E40.40694135, N55.60480000 E40.40496667, N55.60634205 E40.40360957; 1 шт. – «Карта экотропы» 9 шт. – с информацией о месте осмотра Информационный стенд «Бобровые погрызы» N55.59704447 E40.38726003; Информационный стенд «Сосновый лес» N55.59671642 E40.39163739; Информационный стенд «Кузнеца дятла» N55.59641667 E40.39315000; Информационный стенд «Самая старая ель» N55.59620000 E40.39580000; Информационный стенд «Березовая роща» N55.59605575 E40.39772802; Информационный стенд «Можжевельник» N55.59660000 E40.40043333; Информационный стенд «Галечник и порхалище» N55.59931667 E40.40380000; Информационный стенд «Сбор живицы» 55.60233440 E40.40694135; Информационный стенд «Муравейники» N55.60644106 E40.40369404.</p>
5.6 Знаки навигации (знаки поворотов, развилки, расстояний до туристских стоянок, туалетов, объектов показа, родников, возможных выходов с маршрута, аварийных способов связи со спасательными службами)	<p>Указатель «Стоянки 1-7» N55.59519464 E40.38772655; Указатель «Экотропа» N55.59670734 E40.38865996; Указатели: «Стоянка №1» N55.59702273 E40.38734898; «Стоянка №2» и «Экотропа» N55.60233440 E40.40694135; «Стоянка №3» N55.60480000 E40.40496667; «Стоянка №4» N55.60634205 E40.40360957</p>
5.7 Туристские стоянки (кроме местоположения указать)	<p>Площадка для отдыха №1 N55.59702273 E40.38734898, Площадка для отдыха №2</p>

<p><i>составные элементы, их количество, вместимость)</i></p>	<p>N55.60233440 E40.40694135 Площадка для отдыха №3 N55.60480000 E40.40496667, Площадка для отдыха №4 N55.60634205 E40.4036095 На площадках №№ 1, 3, 4 – беседки с навесами, оборудованные костровища, туалеты. На площадке № 2 – стол, лавки. Площадка № 4 самая вместительная, до 50 чел., площадки № 1, 3 – до 15 человек, площадка № 2 – до 5 человек.</p>
<p>5.8 Парковочные места и автомобильные стоянки для целей посещения маршрута(<i>кроме местоположения указать составные элементы, их количество, вместимость</i>)</p>	<p>1. Слева от дороги г. Гусь-Хрустальный – п. Уршельский съезд перед мостом через реку Польш. Вместимость: 1 автобус или 2 автомобиля N55.59489877 E40.38774736; 2. Площадка для отдыха №1 Вместимость: 2 автомобиля N55.59702273 E40.38734898</p>
<p>5.9 Мусорные урны, контейнеры для твердых бытовых отходов(при наличии)</p>	<p>Деревянные ящики для мусора на: – площадке для отдыха № 1 N55.59702273 E40.38734898°; – площадке для отдыха № 2 N55.60233440 E40.40694135; – площадке для отдыха № 3 N55.60480000 E40.40496667; – площадке для отдыха № 4 N55.60634205 E40.40360957</p>
<p>5.10 Туалеты</p>	<p>Площадка для отдыха № 1 N55.59702273 E40.38734898; Площадка для отдыха № 3 N55.60480000 E40.40496667; Площадка для отдыха № 4 N55.60634205 E40.40360957.</p>
<p>5.11 Иные объекты инфраструктуры на маршруте (лестницы, смотровые площадки, мостики, кордоны, глэмпинги, причалы, пирсы, информационно-коммуникационные устройства для вызова экстренной помощи, точки для подзарядки мобильных устройств, др.)</p>	<p>Нет</p>

5. Меры по обеспечению безопасности	
6.1 Потенциально опасные участки, препятствия, явления на маршруте с GPS-координатами	Нет
6.2 Аварийные выходы с маршрута с GPS-координатами и указанием ближайшего населенного пункта от аварийного выхода	с. Эрлекс N55.60085120 E40.38567610
7. Краткая географическая и климатическая характеристика района маршрута	
Территория Владимирской Мещеры, как части Мещерской низменности в центре Восточно-Европейской равнины, юго-запад Владимирской области Гусь-Хрустального района. Климат умеренно-континентальный.	
8. Возможные опасные погодные (стихийные) явления и рекомендуемые действия туриста/экскурсанта при их возникновении	
Стихийные бедствия (пожары, ветровалы) возможны, но, как правило, они не являются неожиданными. Сводки МЧС, информация в соцсетях и на сайте парка помогает принять своевременное решение о возможностях посещения территории. В памятках о правилах безопасности туристов на территории парка указаны телефоны для обращения за помощью. Турист, остановившийся с ночлегом, получает телефоны дежурных инспекторов на территории.	

Карта-схема экологической тропы «Путешествие по старинному Рязанскому тракту»

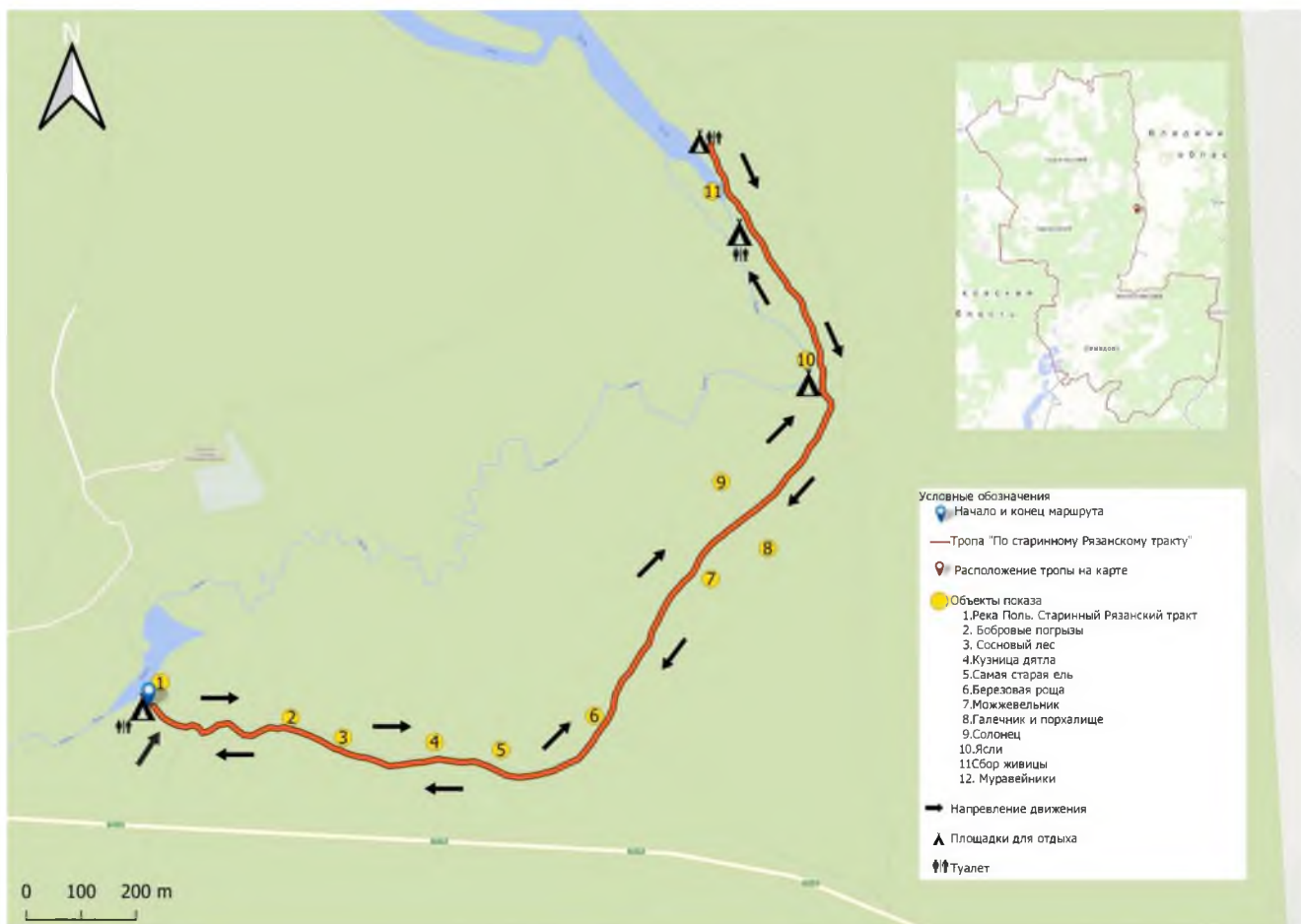


Фото объектов показа на экологической тропе «Путешествие по старинному Рязанскому тракту»



1. Старинный Рязанский тракт. Автор фото: А. Алибаева



2. Кузница дятла. Автор фото: архив парка



3. Березовая роща. Автор фото: Т. Федоренко



4. Ясли. Автор фото: Т. Федоренко



5. Галечник и порхалище. Автор фото: В.Львов



6. Погрызы бобров. Из архива парка